

# 操盤K線

## 原理與應用

林清茂 著

### 作者簡介

姓名

林清茂

學歷

東吳大學經濟學系（學士）

政治大學企業管理研究所（碩士）

證照

證券商業務人員業務資格測驗合格

證券商業務人員高級業務員資格測驗合格

期貨商業務員資格測驗合格

教學經歷

東吳大學、輔仁大學、淡江大學、

文化大學、世新大學兼任講師

著作

擺盪指標精論

操盤K線：原理與應用

宏茂管理顧問有限公司 出版

## 吳 序

證券市場之成長與繁榮，為國家經濟發展之基礎。我國證券市場近年來之發展極為迅速，無論質或量均有長足之進步，市場規模日益擴大，使企業募集資金及投資人理財之管道，更加便利與順暢。

最近幾年，在自由化與國際化過程中，外資不斷湧入，投信基金大量成立，使台灣的股市結構，產生良性的變化。加上法規制度日趨健全，交易資訊日益透明化，完全競爭的市場型態，漸具雛形。

投資大師華倫·巴菲特(Warren Buffett)曾經說過：「以投資者的心態經營企業，以經營者的心態投資股票」。投資股票是一種講究「勝算」的行為，作為台灣股市的投資人，無論新手或老兵，要長長久久在股市中生存，一定要熟悉各種「技術分析」的內涵與應用方法；並且要完全遵守「技術分析」方法操作，從事理性的投資。

本書作者林清茂先生，同時擁有經濟學士及企管碩士的學位，加上曾經在大學任教多年，又有證券公司董事的歷練，對於證券技術分析有精湛的研究，深諳K線理論與實務，今將其研究所得，著成「操盤K線：原理與應用」一書，除了順暢的文字敘述之外，還配合清晰易懂的圖形，內容豐富，邏輯嚴謹，對K線的基本概念(Concepts)、應用原理(Principles)、與操盤技巧(Techniques)，作有系統的探討。

投資人在進入股市之際，若能參閱此書，相信對個人的股票投資與交易，將會有深遠的幫助；對於一些剛進入股票市場，又期望自己未來能夠成為股市投資高手的投資人而言，本書將是您進入股市殿堂，必備的基礎，值得大力推薦，故樂為之序。

吳秉恩  
輔仁大學管理學研究所  
教授兼學術副校長  
2004年7月8日  
於輔仁大學

## 胡 序

無論是初次接觸股票市場的新人，或是徜徉於資本市場數十年的老手，K線理論是技術分析的入門基礎，也是投資人瞭解市場脈動的基本功夫。

雖然K線理論易懂難精，但是隨著經驗的累積，視野的開展，也會讓投資人對於K線的運用，有著不同層次的想法，就如同提昇戰略的層次一般，而且「一理通萬事通」。K線理論不但在股市及債市上被廣泛運用，舉凡外匯、商品期貨等，凡是有價格的產品，都可將此K線理論應用在價格趨勢的判斷上，而深受投資人的歡迎。

清茂學長相交已久，謙謙君子好學不倦。民國七十七年本人與政大學長、學弟共組大順證券之時，清茂先生即給我許多經營上的寶貴意見；更令人敬佩的是無所求的豁達心胸，讓學弟們可以親炙長者的風範，在一個追求錢財的市場中，有如一股清流。也因為林學長有此淡然的修養，當他全神投入撰寫本書「操盤K線：原理與運用」時，即不易有包袱的偏見。復以他在證券市場數十年的瞭解與深厚的學識，兩者共集於一身，今將其研究所得樂於分享於投資朋友，深信無論是初學的朋友由基礎K線入門，或資深的投資友人進一步探索作多或作空操盤K線的奧妙，均將在股票操作上有所助益。

本書的出版，對K線理論的精義與實戰應用，均有深入的闡述，對投資人掌握投資時機，形成投資決策，將有顯著的貢獻與價值，特與投資朋友分享。

胡世芳  
同利管理顧問公司董事長  
2004年7月20日  
於台北

## 自 序

投資活動的主要目的，係在風險最小的前提下，追求最大的報酬。投資人為了追求最高的投資績效，所需的決策程序，是一種持續進行的活動。因此，需要有明確的投資計畫與理性的決策準則。證券技術分析存在的價值，便是希望從過去交易記錄中，看出市場發展的趨勢，透露資金的流向，顯示投資人心態的轉變。投資人可利用這方面的資訊，形成投資決策，精確掌握投資時機。

投資人進入股市，需要熟悉技術分析方法。K線理論是證券技術分析的基礎，學習技術分析宜從K線理論開始。K線係根據股市實際交易的結果，將各種股票每日、每週或每月的開盤價、收盤價、最高價和最低價等漲跌變化，繪製而成的線形。無論是市場人士的心裡、交易的供需狀況，以及買賣雙方的相對力量，一切都反映在一根K線或多根K線之中，是研判多空、表達力道、顯示轉折，最迅速、最直接、也是最重要的線形。

K線的第一個功能，可依線形的紅黑顏色以及上下影線的長短，來「研判多空」，從而對行情做出推測。紅色實體與下影線，為多方所主導的力量，形成「買氣」；黑色實體與上影線，為空方所主導的力量，形成「賣壓」。

K線的第二個功能，在於「表達力道」。K線表達多空力道強弱的方式有三：第一，必須是實體夠長的氣勢線。多方的氣勢線是中長紅；空方的氣勢線是中長黑。無論是紅K線或黑K線，K線的實體必須夠長，才有足夠的軋空或殺多的力道。第二，股價上漲或下跌力道的延續與增強，稱為「延伸」。K線必須延伸，才能展現力道，發展成為波段走勢。第三，股價上漲必須量價配合。成交量最大的用途是確認價格行為，反應價格走勢背後的買賣力道。有效的K線，必須成交量順著既有價格趨勢，配合放大。

## 謝辭

K線的第三個功能，是「顯示轉折」。股價在漲跌過程中，遇到壓力就會回檔，遇到支撐就會反彈，於是形成「轉折」。轉折出現的位置，乃是股票操作最重要的買賣訊號。掌握轉折點，可幫助投資人買到股價起漲的「最低價」；賣到股價起跌的「最高價」。投資人必須確實瞭解轉折，對於「K線出頭落尾戰法」，才能運用裕如，獲得良好的效果。

K線的解讀，充滿著技巧。K線型態的應驗與否，與它所發生的「位置」，是在低檔或高檔，有著密切的關係。投資人可以在K線操作平台上，等待相當精準的「買進訊號」與「賣出訊號」，投資的風險可以顯著降低；投資的報酬可以顯著提高。所以K線的分析方法，已經成為當今證券市場、期貨市場和外匯市場最通用、最權威的分析方法，為無數市場的投資者所歡迎。

本書之寫作，乃是作者研究K線理論之一點心得。舉凡基礎K線、單一K線、基本操盤K線、做多操盤K線、做空操盤K線、K線出頭落尾戰法，乃至K線與其他技術分析方法之整合運用，均做詳盡而完整的闡述，投資人若能將K線理論之基本觀念、應用原理與操盤技巧融會貫通，再將移動平均線、技術指標、成交量與K線整合運用，則可兼顧股價的短期變動與長期變動，效果更佳。至於書中若有謬誤或遺漏之處，敬祈讀者不吝指正。

林清茂

2004年7月6日

於宏茂管理顧問公司

經由很多人的協助與鼓舞，本書才得以完成，特藉此表達謝意。在學習技術分析的過程中，亨富投顧謝佳穎副總經理，是作者進入技術分析領域的啟蒙老師。謝老師那種誨人不倦，處處關懷學生的風範，讓門下弟子十分感念，在此謹致最誠摯的敬意。

巨昇資訊股份有限公司張仁峰老師，在高階實戰技術分析課程中，非常重視K線之分析與應用，給作者許多啟示。在過去三年的時間中，作者潛心閱讀坊間各類K線著作，並利用「紅螞蟻證券分析軟體」做許多操盤方法的測試，終於領悟K線分析之玄機，體會K線應用之奧妙，乃引發撰寫本書之動機。

本書全部手稿及圖表，分別由賴盈全先生、高欣愷先生、劉懿玲小姐及柯武功先生協助製作完成。書成之後承蒙賴民雄先生、林輝美小姐、陳瑞珠小姐細心協助校對文稿，逐一審閱圖表，方能使書中錯誤減至最低，一併在此致謝。

本書完成後，承蒙輔仁大學管理學研究所教授兼學術副校長吳秉恩先生，同利管理顧問股份有限公司董事長胡世芳先生，賜作序言，多所勸勉，無任感激，特以誌之，以申謝忱。

在印刷及版面的設計方面，特別感謝六景彩印實業有限公司邱泰松先生及楊以修先生，由於這兩位專家的協助，使本書得以如期出版。

# 目錄

吳 序  
胡 序  
自 序  
謝 辭

## 第一章 K線總論

### 第一節 K線導論 1

- 一、K線的意義 1
- 二、K線的起源與發展 2
- 三、K線圖的演進過程 3

### 第二節 K線的結構及畫法 9

- 一、單一K線的結構及畫法 9
- 二、結合線形的畫法 13
- 三、波段K線的畫法 15

### 第三節 K線的功能 16

- 一、研判多空 16
- 二、表達力道 19
- 三、顯示轉折 30

## 第二章 基礎K線

<b>第一節 陽線</b>	37
一、長紅線	37
二、中紅線	40
三、小紅線	41
四、帶下影線的陽線	41
五、帶上影線的陽線	42
六、上下均帶影線的陽線	44

<b>第二節 陰線</b>	45
一、長黑線	45
二、中黑線	47
三、小黑線	48
四、帶下影線的陰線	48
五、帶上影線的陰線	49
六、上下均帶影線的陰線	51

<b>第三節 十字線</b>	52
一、普通十字線	52
二、長腳十字線	56
三、下十字線	58
四、上十字線	59
五、小實體十字線	60
六、極小十字線	61

<b>第四節 蜻蜓十字</b>	61
一、高檔蜻蜓十字	62
二、低檔蜻蜓十字	63

三、盤整蜻蜓十字	63
<b>第五節 墓碑十字</b>	64
一、高檔墓碑十字	65
二、低檔墓碑十字	65
三、盤整墓碑十字	65
<b>第六節 一字線</b>	66
一、股價正在狂飆	67
二、股價正在崩跌	67

### 第三章 單一K線型態

<b>第一節 吊人線</b>	69
<b>第二節 鏈子線</b>	72
<b>第三節 流星線</b>	75
<b>第四節 倒鏈線</b>	77
<b>第五節 紡錘線</b>	79

### 第四章 基本操盤K線

<b>第一節 止跌K線</b>	81
一、基本止跌K線	81
二、K線出頭戰法	84
<b>第二節 止漲K線</b>	88

一、基本止漲 K 線 88

二、K 線落尾戰法 90

### 第三節 變盤 K 線 94

一、基本變盤 K 線 94

二、研判法則 95

## 第五章 作多操盤 K 線

第一節 作多操盤 K 線的意義 97

第二節 一柱擎天 99

第三節 雙日反轉 101

第四節 外側三紅 103

第五節 內困三紅 104

第六節 母子晨星 106

第七節 飛鴿歸巢 107

第八節 曙光初現 109

第九節 三川晨星 110

第十節 破曉雙星 113

第十一節 上漲三紅 115

第十二節 南方三星 117

第十三節 反鏈穿頂 119

第十四節 雙鏈打樁 121

第十五節 地價雙併 123

第十六節 三線反紅 126

第十七節 多頭遭遇 128

第十八節 上升缺口 130

第十九節 一星二陽 132

第二十節 起漲階梯 133

第二十一節 上揚三法 135

## 第六章 作空操盤 K 線

第一節 作空操盤 K 線的意義 137

第二節 一瀉千里 138

第三節 雙日殺手 140

第四節 外側三黑 142

第五節 內困三黑 144

第六節 母子夜星 145

第七節 烏雲罩頂 147

第八節	三川夜星	148
第九節	夜空雙星	150
第十節	下跌三黑	151
第十一節	大敵當前	153
第十二節	並列天羅	155
第十三節	吊頸穿腸	156
第十四節	天價雙併	158
第十五節	三線反黑	160
第十六節	補空雙鴉	162
第十七節	空頭遭遇	164
第十八節	下降缺口	165
第十九節	一星二陰	167
第二十節	走跌階梯	169
第二十一節	下降三法	171

## 第七章 K線與其他技術分析整合運用

### 第一節 作多操作 173

#### 一、成交量 174

#### 二、技術指標 174

#### 三、移動平均線 175

#### 四、趨勢線 175

### 第二節 作空操作 175

#### 一、成交量 176

#### 二、技術指標 176

#### 三、移動平均線 177

#### 四、趨勢線 177

### 索引 179



## 圖目錄

- |        |               |    |        |           |    |
|--------|---------------|----|--------|-----------|----|
| 圖 1-1  | 停頓圖           | 4  | 圖 1-21 | 以插線作延伸    | 29 |
| 圖 1-2  | 桿狀圖           | 5  | 圖 1-22 | 出頭常態轉折    | 32 |
| 圖 1-3  | 條形圖           | 6  | 圖 1-23 | 出頭強勢轉折    | 32 |
| 圖 1-4  | 錨形圖           | 7  | 圖 1-24 | 出頭弱勢轉折    | 33 |
| 圖 1-5  | 燭形圖           | 8  | 圖 1-25 | 落尾常態轉折    | 34 |
| 圖 1-6  | 單一 K 線畫法      | 10 | 圖 1-26 | 落尾強勢轉折    | 35 |
| 圖 1-7  | 結合線形畫法        | 14 | 圖 1-27 | 落尾弱勢轉折    | 36 |
| 圖 1-8  | 波段 K 線畫法      | 16 | 圖 2-1  | 長紅線       | 38 |
| 圖 1-9  | 組合 K 線研判多空(一) | 18 | 圖 2-2  | 中紅線       | 40 |
| 圖 1-10 | 組合 K 線研判多空(二) | 19 | 圖 2-3  | 小紅線       | 41 |
| 圖 1-11 | 中長紅 K 線       | 21 | 圖 2-4  | 帶下影線的陽線   | 42 |
| 圖 1-12 | 中長黑 K 線       | 22 | 圖 2-5  | 帶上影線的陽線   | 43 |
| 圖 1-13 | 中小紅 K 線       | 23 | 圖 2-6  | 上下均帶影線的陽線 | 45 |
| 圖 1-14 | 中小黑 K 線       | 23 | 圖 2-7  | 長黑線       | 46 |
| 圖 1-15 | 釘線            | 24 | 圖 2-8  | 中黑線       | 47 |
| 圖 1-16 | 十字線           | 25 | 圖 2-9  | 小黑線       | 48 |
| 圖 1-17 | 丁字線           | 25 | 圖 2-10 | 帶下影線的陰線   | 49 |
| 圖 1-18 | 一字線           | 26 | 圖 2-11 | 帶上影線的陰線   | 50 |
| 圖 1-19 | 以跳線作延伸        | 27 | 圖 2-12 | 上下均帶影線的陰線 | 52 |
| 圖 1-20 | 以連線作延伸        | 28 | 圖 2-13 | 普通十字線     | 53 |
|        |               |    | 圖 2-14 | 高檔十字線     | 54 |

- 圖 2-15 低檔十字線 55  
圖 2-16 中繼十字線 56  
圖 2-17 長腳十字線 57  
圖 2-18 下十字線 58  
圖 2-19 上十字線 59  
圖 2-20 小實體十字線 60  
圖 2-21 極小十字線 61  
圖 2-22 蜻蜓十字 62  
圖 2-23 墓碑十字 64  
圖 2-24 一字線 66
- 圖 3-1 吊人線 70  
圖 3-2 鎚子線 73  
圖 3-3 流星線 75  
圖 3-4 倒鎚線 77  
圖 3-5 紡錘線 79
- 圖 4-1 止跌 K 線 82  
圖 4-2 K 線出頭戰法 87  
圖 4-3 止漲 K 線 88  
圖 4-4 K 線落尾戰法 93  
圖 4-5 變盤 K 線 94
- 圖 5-1 一柱擎天 100  
圖 5-2 精英電腦(2331)：一柱擎天(89.03.21) 100  
圖 5-3 雙日反轉 102  
圖 5-4 佳錄科技(2318)：雙日反轉(88.02.06) 102  
圖 5-5 外側三紅 103  
圖 5-6 台新金(2887)：外側三紅(89.12.29) 104  
圖 5-7 內困三紅 105  
圖 5-8 長興(1717)：內困三紅(91.10.14) 105  
圖 5-9 母子晨星 106  
圖 5-10 彰銀(2801)：母子晨星(90.12.04) 107  
圖 5-11 飛鴿歸巢 108  
圖 5-12 日月光(2311)：飛鴿歸巢(87.01.13) 108  
圖 5-13 曙光初現 109  
圖 5-14 金寶(2312)：曙光出現(91.07.02) 110  
圖 5-15 三川晨星 112  
圖 5-16 正新公司(2105)：三川晨星(91.10.15) 112  
圖 5-17 破曉雙星 114  
圖 5-18 統一實(9907)：破曉雙星(91.10.01 週線) 115  
圖 5-19 上漲三紅 116  
圖 5-20 雅新公司(2418)：上漲三紅(91.01.03) 117  
圖 5-21 南方三星 118  
圖 5-22 中興電(1513)：南方三星(91.10.19 週線) 119

- 圖 5-23 反鎚穿頂 120
- 圖 5-24 致茂(2360)：反鎚穿頂(90.01.02) 121
- 圖 5-25 雙鎚打樁 122
- 圖 5-26 威達電(3022)：雙鎚打樁(90.10.20週線) 122
- 圖 5-27 地價雙併 124
- 圖 5-28 鴻海(2317)：低檔雙紅(91.07.03) 125
- 圖 5-29 弘裕 (1474)：陰陽雙併(91.09.09) 125
- 圖 5-30 三線反紅 126
- 圖 5-31 友尚(2403)：三線反紅(91.07.03) 127
- 圖 5-32 多頭遭遇 128
- 圖 5-33 寶成(9904)：多頭遭遇(88.08.17) 129
- 圖 5-34 上升缺口 130
- 圖 5-35 日月光(2311)：上升缺口(90.10.11) 131
- 圖 5-36 一星二陽 132
- 圖 5-37 千興(2025)：一星二陽(91.05.11) 133
- 圖 5-38 起漲階梯 134
- 圖 5-39 楠梓電(2316)：起漲階梯(87.01.20) 134
- 圖 5-40 上揚三法 136
- 圖 5-41 台苯(1310)：上揚三法(87.09.16) 136
- 圖 6-1 一瀉千里 139
- 圖 6-2 愛之味(1217)：一瀉千里(91.12.12) 140
- 圖 6-3 雙日殺手 141
- 圖 6-4 第一銅(2009)：雙日殺手(92.01.27) 142
- 圖 6-5 外側三黑 143
- 圖 6-6 大陸(2526)：外側三黑(92.01.28) 143
- 圖 6-7 內困三黑 144
- 圖 6-8 台塑(1301)：內困三黑(90.09.03) 145
- 圖 6-9 母子夜星 146
- 圖 6-10 裕隆(2201)：母子夜星(91.11.18) 146
- 圖 6-11 烏雲罩頂 147
- 圖 6-12 裕隆(2201)：烏雲罩頂(91.12.11) 148
- 圖 6-13 三川夜星 149
- 圖 6-14 永裕(1323)：三川夜星(92.01.27) 149
- 圖 6-15 夜空雙星 150
- 圖 6-16 彰銀(2801)：夜空雙星(90.02.05) 151
- 圖 6-17 下跌三黑 152
- 圖 6-18 第一金(2892)：下跌三黑(92.02.10) 153
- 圖 6-19 大敵當前 154
- 圖 6-20 華泰(2329)：大敵當前(90.04.20) 154
- 圖 6-21 並列天羅 155
- 圖 6-22 東鋼(2006)：並列天羅(92.01.25) 156
- 圖 6-23 吊頸穿腸 157
- 圖 6-24 國泰金(2882)：吊頸穿腸(92.02.06) 157

- 圖 6-25 天價雙併 159
- 圖 6-26 東泥(1110)：陽陰雙併(92.01.27) 160
- 圖 6-27 三線反黑 161
- 圖 6-28 巨庭(1539)：三線反黑(91.12.13) 161
- 圖 6-29 補空雙鴉 163
- 圖 6-30 高林(2906)：補空雙鴉(89.02.22) 163
- 圖 6-31 空頭遭遇 164
- 圖 6-32 太電(1602)：空頭遭遇(92.01.27) 164
- 圖 6-33 下降缺口 166
- 圖 6-34 大毅(2478)：下降缺口(91.04.29) 167
- 圖 6-35 一星二陰 168
- 圖 6-36 中信金(2891)：一星二陰(92.02.06) 168
- 圖 6-37 走跌階梯 170
- 圖 6-38 台積電(2330)：走跌階梯(91.04.29) 170
- 圖 6-39 下降三法 172
- 圖 6-40 燁輝(2023)：下降三法(92.02.28) 172

## 第一章 K線總論

### 第一節 K線導論

#### 一、K線的意義

根據股市的實際交易記錄，將各種股票每日、每週或每月的開盤價(open)、收盤價(close)、最高價(high)和最低價(low)等漲跌變化，而繪製的線形，稱為「K線」。

K線以「橫軸」表示時間，「縱軸」表示價格。分析者可以根據分析的需要，設定橫軸的時間單位。橫軸以日為單位，稱為「日線」；以週為單位，稱為「週線」；以月為單位，稱為「月線」。

#### (一)日K線

以每日的最高價、最低價、開盤價及收盤價作為繪製基礎。從過去每日股價變動的軌跡，研判未來每日的走勢，是研判「短期走勢」的技術線形。

#### (二)週K線

以每週的最高價、最低價、每週第一個交易日的開盤價代表開盤價、每週最後一個交易日的收盤價代表收盤價，作為繪製基礎。從過去每週

股價變動的軌跡，研判未來每週的走勢，是研判「中期走勢」的技術線形。

### (三) 月K線

以每月的最高價、最低價、每月第一個交易日的開盤價代表開盤價、每月最後一個交易日的收盤價代表收盤價，作為繪製基礎。從過去每月股價變動的軌跡，研判未來每月的走勢，是研判「長期走勢」的技術線形。

事實上，K線是多方與空方在一日、一週或一月激戰中，所顯現出來的結果。無論是市場人士的心理、交易的供需狀況、以及買賣雙方的相對力量，一切都反應在一根K線或多根K線之中。月K線的功能，在於研判「長期趨勢」，顯示股價的「多空大方向」。所以，研判趨勢、篩選個股、買賣操作，先看月線。若月線已經進入「盤底走勢」，股價「落底」，再從週線切入，觀察「築底」是否完成；若週線築底完成，再從日線切入，確定「買賣點」是否出現。

## 二、K線的起源與發展

K線究竟由誰發明，在何時發明，似已無從考證。比較可信的說法是，K線起源於公元1750年

代日本德川幕府時代，由大阪堂島米商本間宗久(Munehisa Honma, 1716-1803)所創，用來記錄米市價格的波動變化，作為研判行情的工具。由於本間宗久出生於酒田市，故又稱為「酒田線法」。

K線的圖形，狀似兩端有蕊心的蠟燭，故稱為「蠟燭線」(Candlestick lines)。日本文化深受中國古代文化的影響，把市場中的買賣雙方，視作陰陽對立，買方呈強勢，視為「陽」；賣方呈強勢，視為「陰」。K線圖形可以明顯區分陰陽差異，所以也稱為「陰陽線」(Yin and Yang lines)。

經過數百年的使用與改進，K線分析已經成為當今證券市場、期貨市場和外匯市場最常使用的技術分析方法，也是一種有力的技術分析方法。儘管不同的市場中，買賣策略和買賣方式可能存在較大的差別，但都能表現出極強的預測功能。因此，K線分析技術，一直盛行於海內外，為無數市場中的投資者所歡迎。

## 三、K線圖的演進過程

日本的K線圖，並非一開始就有具體的形式，而是經過許多人的改良，逐漸演進而成。其演進過程如下：

### (一) 停頓圖

停頓圖(Stopping chart)又稱「點線圖」(Point chart)或「星狀圖」(Star chart)，是一種只採用「收盤價」的繪圖方法。在日本的繪圖演進過程中，屬於第一階段的繪圖方法。

它之所以稱為「停頓圖」，是因為價格停頓於交易時段結束的時候。在停頓圖中，價格的銜接，可以採用直線或折線(如圖 1-1)。

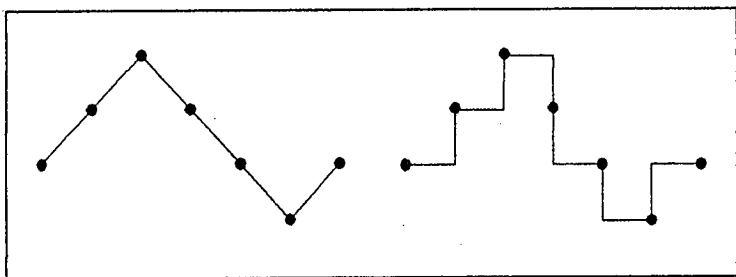


圖 1-1 停頓圖

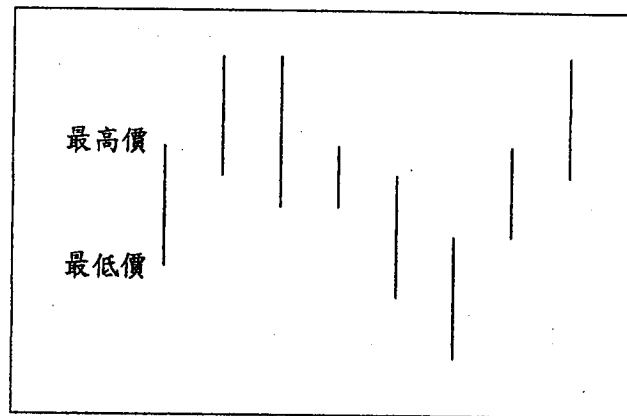


圖 1-2 桿狀圖

### (三) 條形圖

條形圖(Bar chart)由停頓圖與桿狀圖結合而成。垂直線段的上下兩端，分別代表交易時段的最高價與最低價。朝右的水平橫劃，代表收盤價，朝左的水平橫劃代表開盤價。條形圖大都使用於「期貨」投資中，由於世界各地期貨市場開盤時間並不相同，故將「開盤價」省略，而只記錄最高價、最低價和收盤價。

條形圖是歐美所通用的主要繪圖方式。日本人在發明錨形圖與燭形圖之前，也是使用條形圖。基本上，條形圖是一種尚未進化的繪圖方法(如圖 1-3)。

### (二) 桿狀圖

桿狀圖(Pole chart)是一種繪圖方法，因為形狀類似旗桿而得名。每根線形僅顯示交易時段的「最高價」與「最低價」。在日本的繪圖演進過程中，這是屬於第二階段的繪圖方法(如圖 1-2)。